

## Дисплей GreenStar™ 3 2630

### Важные замечания:

- Продолжительность установки будет варьировать в зависимости от количества имеющихся данных и версии программного обеспечения, которая в данный момент установлена на дисплее. В среднем общее время установки составляет 10–15 минут.
- В качестве меры предосторожности для защиты вашей информации перед обновлением любого программного обеспечения рекомендуется сделать резервную копию данных дисплея.
- Рекомендуется удалять все данные с дисплея GreenStar™ 3 2630 перед загрузкой новых данных настроек, чтобы удалить ненужные и потенциально поврежденные файлы, которые могут снижать производительность дисплея.
- Для обеспечения полноценной и правильной работы следует использовать самые последние версии программного обеспечения дисплея GreenStar™ и программы Apex™ или программного обеспечения для настольных компьютеров предпочтительного партнера.

### Совместимость:

- Для использования функции синхронизации машины John Deere на дисплеях GreenStar™ 3 (GS3) 2630 необходимо использовать одинаковые версии программного обеспечения. (Рекомендуется использовать пакет 18-1.)
- Для синхронизации машины John Deere — после обновления программного обеспечения дисплеев с версии SU15-2 до любой более новой версии общий доступ к картам покрытия и совместно используемые карты покрытия будут недоступны. Чтобы не потерять карты покрытия, выполните обновление программного обеспечения после окончания работ в поле.
- При откате программного обеспечения дисплея GS3 2630 с версии 18-1 до SU15-2 или более ранней версии карты покрытия не сохранятся.
- Функция сертификации AEF ISOBUS одобрена только для тракторов серии 30 и более новых моделей.
- При использовании функции сертификации AEF ISOBUS на дисплее GS3 2630 и контроллерах, предназначенных для использования с режимом дисплея с оригинальной версией GreenStar™, режим виртуального дисплея с оригинальной версией GreenStar™ будет выключен.
- Профили настроек CommandCenter™ поколения 4 не будут напрямую импортироваться в дисплей GS3 2630. Для импорта профилей CommandCenter™ поколения 4 сначала экспортируйте данные с дисплея GS3 2630 под именем профиля "JD4600". Затем, используя тот же накопитель USB, экспортируйте все данные из CommandCenter™ поколения 4. Все данные будут объединены в профиль JD4600, который впоследствии можно импортировать в дисплей GS3 2630.
- Программное обеспечение версии 18-1 обратно совместимо со всеми предыдущими версиями аппаратного обеспечения дисплея GreenStar™ 3 2630. Программное обеспечение дисплея GS3 2630 (версии 15-2 и более ранних выпусков) не совместимо с

новой версией H аппаратного обеспечения дисплея GS3 2630 и более поздними версиями. Программное обеспечение дисплея GS3 2630 (версии 16-1 и более ранних выпусков) не совместимо с новой версией J аппаратного обеспечения дисплея GS3 2630 и более поздними версиями. Буква версии аппаратного обеспечения указана в качестве 7-го знака в серийном номере дисплея.

- Программное обеспечение версий 18-1 обратно совместимо с программным обеспечением контроллера АУМ версий старше чем v83.11
- Никакие данные, созданные с использованием программного обеспечения версии 18-1, не будут обратно совместимыми. Потребуется удалить с дисплея данные, созданные с использованием программного обеспечения версии 17-1 и более ранних версий, а также импортировать новый файл настроек.
- Для использования всех возможностей функции общего доступа к картам покрытия (CMS) на дисплеях GreenStar™ 3 (GS3) 2630 необходимо использовать программное обеспечение версии 18-1.

### Новые функции:

#### **Диагностика**

- Wireless Data Transfer — для поиска неисправностей WDT доступны новые диагностические адреса и диагностические коды неисправностей.
- Ошибки состояния — для отслеживания частоты возникновения ошибок дисплея и уменьшения количества данных ошибок в целях улучшения впечатлений пользователей доступны новые диагностические адреса и диагностические коды неисправностей.

---

## Приемник StarFire™ 6000

### Новые функции:

**Перепрограммирование по радиointерфейсу** — теперь приемник StarFire™ 6000 поддерживает перепрограммирование по радиointерфейсу (OTA). Для обеспечения возможности связи OTA с использованием MTG в приемнике StarFire™ 6000 должно быть установлено программное обеспечение версии 3.70M или более поздней.

**Только для регионов 4 (только для США и Канады) и 2** — была обновлена пиктограмма сигнала Mobile RTK John Deere



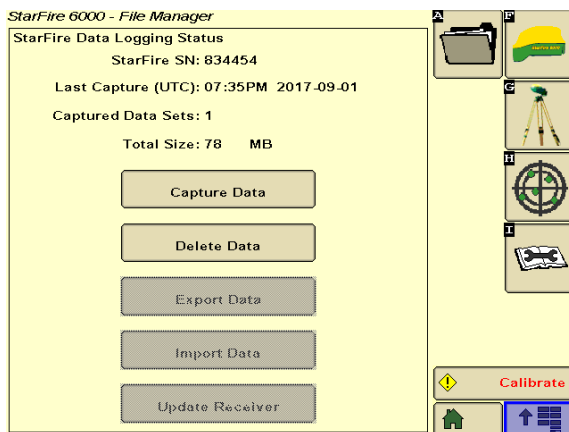
**Сенсорная кнопка накопителя USB** — пиктограмма накопителя USB была обновлена для отображения пиктограммы диспетчера файлов. Она также будет называться "Диспетчер файлов"



**Сенсорная кнопка информации о спутниках** — была обновлена пиктограмма на сенсорной кнопке информации о спутниках.



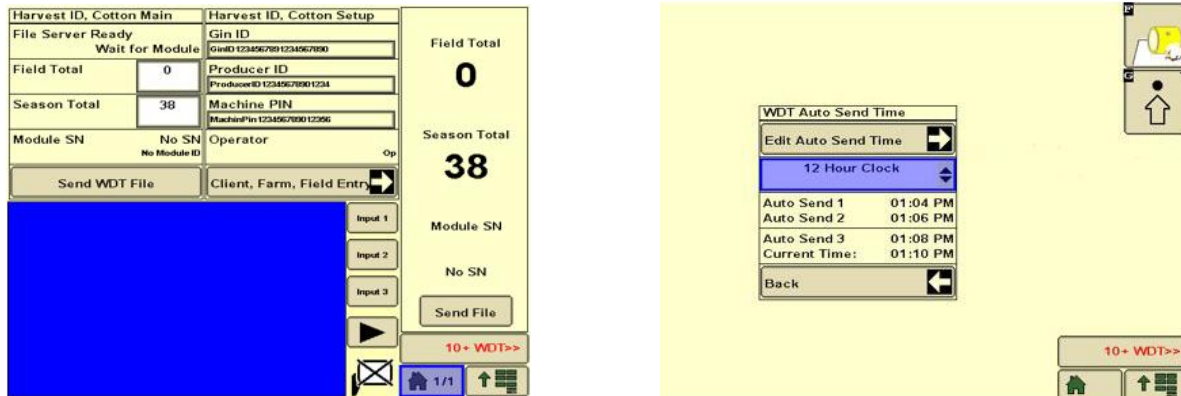
**Кнопка сбора данных** — была обновлена схема расположения элементов на экране "Сбор данных". После установки накопителя USB во встроенный порт USB приемника StarFire™ 6000 элементы "Экспорт данных", "Импорт данных" и "Обновить программное обеспечение приемника" будут подсвечиваться.



## Контроллер приложений 1120

### Новые функции:

**Файлы идентификации уборки урожая для хлопка** — помимо существующей функции WDT, теперь у вас имеется возможность отправки файлов HIDS в выбранное время суток, а также вручную по запросу с использованием более простого способа без изменения клиента, фермы, поля. Для использования данной функции требуется программное обеспечение контроллера приложений 1120 версии 1.51V или более поздней.



### Контроллер расхода сухих продуктов GreenStar™ \*

#### Важные замечания:

- GDC 2.11A — это последняя версия программного обеспечения, доступная с использованием утилиты GS3 Live Update.
- Версия программного обеспечения GDC 2.20A доступна с весны 2015 г. и содержит обновления языков диагностики. Данное программное обеспечение можно получить только с помощью Service ADVISOR™.

### Система навигации AutoTrac™ Vision

#### Важные замечания:

- Требуются активации AutoTrac™ и RowSense™.

#### Совместимость:

- Программное обеспечение камеры системы навигации AutoTrac™ Vision версии 3.02D в составе пакета 18-1 совместимо только с программным обеспечением контроллера RowGuidance 3 АКК15783 и пакетом программного обеспечения дисплеев GS3 2630 17-1 версии 3.34.1345 или более поздней, а также пакетом программного обеспечения дисплеев поколения 4 18-1 версии 10.10.404-345.

#### Уведомление о выпуске

Это примечания к выпуску программного обеспечения для дисплеев GreenStar™ 3 2630 и связанных с ними изделий. Примечания к выпуску можно найти на сайте [www.stellarsupport.com](http://www.stellarsupport.com). Примечание. Использование программного обеспечения регламентируется условиями лицензионного соглашения с конечным пользователем, включенного в пакет программного обеспечения.

© Deere & Company, 1996–2018 г.

**Версии программного обеспечения** — наименования, выделенные жирным шрифтом, были изменены по сравнению с предыдущими выпусками и включены в пакет программного обеспечения. Для просмотра и/или обновления программного обеспечения контроллеров, не включенного в данный пакет программного обеспечения, используйте веб-сайт Веб-сайт John Deere Custom Performance™.

<u>№ версии</u>	<u>Описание</u>
3.36.1073	<b>Дисплей</b> GreenStar™ 2630
2.8.1033	Дисплей GreenStar™ 2600
2.15.1096	Дисплей GreenStar™ 1800
GSD 1.97 B	Дисплей с оригинальной версией GreenStar™
GR6 3.80 G	<b>Приемник</b> StarFire™ 6000
ITC 2.32 H	<b>Приемник</b> StarFire™ 3000
ITC 3.73 H	Приемник StarFire™ iTC
LCR 1.10 C	Приемник StarFire™ 300
SF 7.70 B	Приемник StarFire™ поколения II
03B10	Модем Mobile RTK John Deere — только для R2
1.10A	Радиомодуль машины
TCM 1.09 A	Модуль компенсации неровности рельефа (TCM)
2.71 T	Контроллер приложений 1100 (iGrade™, система активной навигации дополнительного оборудования John Deere)
1.51 V	<b>Контроллер приложений 1120 (мобильное приложение John Deere для проверки погодных условий, идентификация урожая John Deere для хлопка)</b>
ATU 1.13 A	Комплект автоматического вождения AutoTrac™ Universal (ATU) 100
ATU 2.30 A	Комплект автоматического вождения AutoTrac™ Universal (ATU) 200
RG2 2.04 B	AutoTrac™ RowSense™ — универсальная система
CAT 1.11 B	Контроллер AutoTrac™ (компании Deere)
GRC 3.50 A	Контроллер расхода GreenStar™
GDC 2.11 A*	<b>Контроллер расхода сухих продуктов</b> GreenStar™
<b>VGC 3.02 D</b>	<b>Камера системы навигации</b> AutoTrac™ Vision
HMCT 1.20 A	Модуль объединения сигналов (SCM) датчиков хлопка Harvest Monitor™
CMFS 2.07C	Датчик потока массы хлопка (CMFS)
SMON 1.73 A	Оригинальная версия Harvest Monitor™ для самоходного кормоуборочного комбайна (SPFH)
HMON 1.20 C	Harvest Monitor™ для комбайна с датчиком влажности в баке

MST 7.01 B	Панель измерения влажности Harvest Monitor™ для установки на элеваторе
AC2 .11	Оригинальный пневмоприцеп
SMVR 1.01M	SeedStar™ поколения II